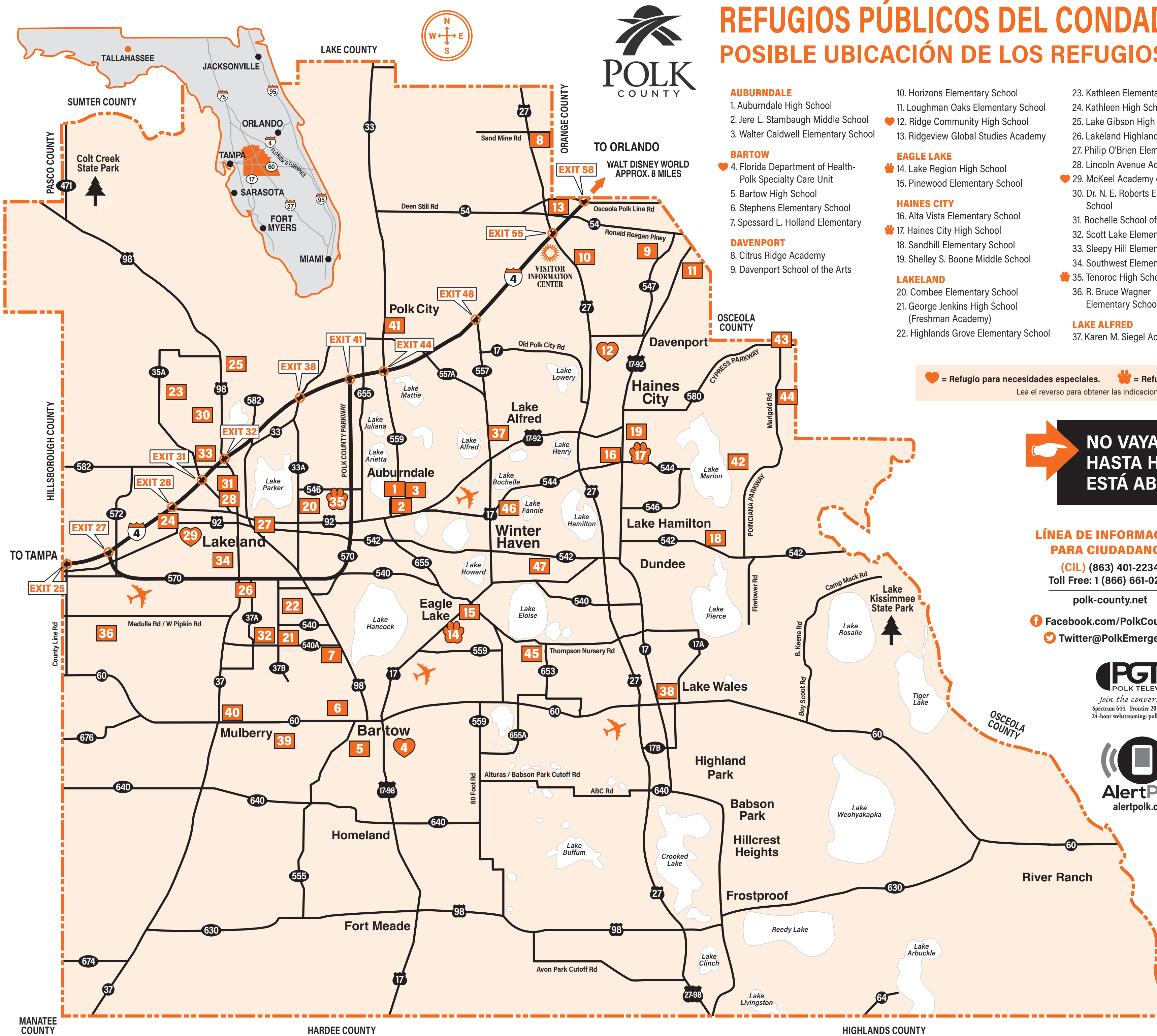


REFUGIOS PÚBLICOS DEL CONDADO DE POLK 2022

POSIBLE UBICACIÓN DE LOS REFUGIOS



- AUBURNDALE**
 - 1. Auburndale High School
 - 2. Jere L. Stambaugh Middle School
 - 3. Walter Caldwell Elementary School
- BARTOW**
 - 4. Florida Department of Health-Polk Specialty Care Unit
 - 5. Bartow High School
 - 6. Stephens Elementary School
 - 7. Spessard L. Holland Elementary
- DAVENPORT**
 - 8. Citrus Ridge Academy
 - 9. Davenport School of the Arts
- EAGLE LAKE**
 - 10. Horizons Elementary School
 - 11. Loughman Oaks Elementary School
 - 12. Ridge Community High School
 - 13. Ridgeview Global Studies Academy
- HAINES CITY**
 - 14. Lake Region High School
 - 15. Pinewood Elementary School
 - 16. Alta Vista Elementary School
 - 17. Haines City High School
 - 18. Sandhill Elementary School
 - 19. Shelley S. Boone Middle School
- LAKELAND**
 - 20. Combee Elementary School
 - 21. George Jenkins High School (Freshman Academy)
 - 22. Highlands Grove Elementary School
- LAKE ALFRED**
 - 23. Kathleen Elementary School
 - 24. Kathleen High School
 - 25. Lake Gibson High School
 - 26. Lakeland Highlands Middle School
 - 27. Philip O'Brien Elementary School
 - 28. Lincoln Avenue Academy
 - 29. McKeel Academy of Technology
 - 30. Dr. N. E. Roberts Elementary School
 - 31. Rochelle School of the Arts
 - 32. Scott Lake Elementary School
 - 33. Sleepy Hill Elementary School
 - 34. Southwest Elementary School
 - 35. Tenoroc High School
 - 36. R. Bruce Wagner Elementary School
 - 37. Karen M. Siegel Academy
- LAKE WALES**
 - 38. Spook Hill Elementary School
- MULBERRY**
 - 39. Mulberry Middle School
 - 40. Purcell Elementary School
- POLK CITY**
 - 41. Donald Bronson Community Center
- POINCIANA**
 - 42. Lake Marion Creek Middle School
 - 43. Laurel Elementary School
 - 44. Palmetto Elementary School
- WINTER HAVEN**
 - 45. Chain of Lakes Elementary School
 - 46. Jewett School of the Arts
 - 47. Winter Haven High School

= Refugio para necesidades especiales.
 = Refugio que admite mascotas.
 = Refugio primario.

Lea el reverso para obtener las indicaciones sobre cómo llegar a cada refugio.

NO VAYA A NINGÚN REFUGIO HASTA HABER CONFIRMADO QUE ESTÁ ABIERTO Y FUNCIONANDO.

LÍNEA DE INFORMACIÓN PARA CIUDADANOS (CIL) (863) 401-2234
Toll Free: 1 (866) 661-0228
polk-county.net
Facebook.com/PolkCountyEM
Twitter@PolkEmergency

PGTV
POLK TELEVISION
Join the conversation.
Spectrum 644 Frontier 20 Comcast 5
24-hour webstreaming: polk-county.net

AlertPolk
alertpolk.com

- POLÍTICAS DE LOS REFUGIOS PÚBLICOS**
- Los refugios no se activan automáticamente para cada emergencia posible. Los refugios se abren a medida que se necesitan. No están preasignados por área geográfica.
 - Para obtener información sobre los refugios, escuche la radio y la televisión locales o llame al CIL al (863) 401-2234.
 - Prepare un kit de supervivencia para 7 días para llevar con usted. Un refugio no tiene las comodidades del hogar, así que asegúrese de llevar lo que quiera o necesite.
 - NO SE ADMITEN MASCOTAS** (excepto en los sitios designados para mascotas), **ARMAS, BEBIDAS ALCOHÓLICAS** en los refugios públicos.
 - Para obtener información sobre los refugios para mascotas, llame a la oficina de Manejo de Emergencias al (863) 298-7000 o polk-county.net/EM.
 - Para más información, visite polk-county.net/hurricane-preparedness y consulte el reverso de este folleto.

Visit Central Florida
Para alojamiento, comunicarse con
1 (800) 828-7655 or (863) 420-2586
VisitCentralFlorida.org

Publix
Válido hasta el 31 de mayo de 2023

CÓMO LLEGAR A LOS REFUGIOS PÚBLICOS DEL CONDADO DE POLK

NO VAYA A NINGÚN REFUGIO HASTA HABER CONFIRMADO QUE ESTÁ ABIERTO Y FUNCIONANDO.

AUBURNDALE

- 1 Auburndale High School**
1 Bloodhound Tr, Auburndale
Desde la US 92 gire hacia el norte en Main St; dirijase a Lake Ariana Blvd; gire a la derecha en Bloodhound Trl.
- 2 Jere L. Stambaugh Middle School**
226 N. Main St, Auburndale
Tome la Hwy 92 a Auburndale. Gire hacia el norte en Main St (SR 559) a través de la ciudad, y la escuela está a la derecha. Desde la Interstate 4, siga por la SR 559 south hacia Auburndale. La escuela está a la izquierda.
- 3 Walter Caldwell Elementary School**
141 Dairy Rd, Auburndale
Desde la Hwy 92, dirijase hacia el norte por Dairy Road. La escuela está pasando Tanglewood Dr, a la derecha.

BARTOW

- 4 Florida Department of Health- Polk Specialty Care Unit**
1255 Brice Blvd, Bartow
Desde la US 17, gire hacia el este en Georgia St; la clínica está en la esquina noreste de Georgia St y Golfview Ave (estacionamiento y entrada en el lado este del edificio).
- 5 Bartow High School**
1270 S. Broadway Ave, Bartow
En la intersección de la US 98 y la SR 60, gire hacia el sur en Broadway; la escuela está a la izquierda (aproximadamente a 1 1/2 millas) en la esquina de S. Broadway Ave y E. Tharp St
- 6 Stephens Elementary School**
1350 N. Maple Ave, Bartow
Desde la US 98, gire hacia el oeste en Lyle Pkwy y continúe aproximadamente por 2 millas; gire hacia el sur en Maple Ave; la escuela está a la izquierda.
- 7 Spessard L. Holland Elementary School**
2342 E.F. Griffin Rd, Bartow
Tome la US 98 desde Bartow, gire a la izquierda en Smith Lane. Si viene desde el norte, tome la US 98 a Smith Lane y gire a la derecha.

DAVENPORT

- 8 Citrus Ridge Academy**
1775 Sand Mine Rd, Davenport
Desde la I-4, dirijase hacia el norte por la US Hwy 27 y gire hacia el este en Sand Mine Rd; la escuela está a 1/4 de milla a la derecha.

- 9 Davenport School of the Arts**
4751 North CR 547, Davenport
Desde Ronald Reagan Pkwy, dirijase hacia el sur por la North CR 547 y continúe por 1 milla; la escuela está en el lado oeste de la North CR 547.
- 10 Horizons Elementary School**
1700 Forest Lake Dr, Davenport
Desde la US Hwy 27, gire hacia el este en Forest Lake Dr; la escuela está aproximadamente a 1/2 milla a la izquierda.
- 11 Loughman Oaks Elementary School**
4600 US Hwy 17-92 N., Davenport
Ubicado a 1 milla al sur de CR 54, 3 millas al norte de Davenport.
- 12 Ridge Community High School**
500 Orchid Dr, Davenport
Desde la Hwy 27, gire hacia el este en Patterson Rd y dirijase a Orchid Dr
- 13 Ridgeview Global Studies Academy**
1000 Dunson Rd, Davenport
Dirijase hacia el norte por la Hwy 27 desde la I-4, continúe 3/4 de milla hacia el norte hasta Dunson Rd.; gire hacia el este y continúe 1/2 milla; la escuela está a la izquierda.

EAGLE LAKE

- 14 Lake Region High School**
1995 Thunder Rd, Eagle Lake
Desde la US 17, gire hacia el este en Gilbert St hasta Thunder Rd (al norte de la ciudad de Eagle Lake).
- 15 Pinewood Elementary School**
1400 Gilbert St, Eagle Lake
Desde la US 17 (justo al sur de la CR 540), gire hacia el este en Gilbert St y continúe hasta el final de la carretera; la escuela está a la izquierda.

HAINES CITY

- 16 Alta Vista Elementary School**
801 Scenic Hwy S., Haines City
Desde la US 27, gire hacia el este en la SR 544 (aproximadamente a 1 1/2 millas); la escuela está a la izquierda.
- 17 Haines City High School**
2800 Hornet Dr, Haines City
Desde la US 27, gire hacia el este en la SR 544 hasta 30th St. y luego gire hacia el norte hasta Hornet Dr; la escuela está a la izquierda.

- 18 Sandhill Elementary School**
1801 Tyner Rd, Haines City
Desde Dundee, gire hacia el norte por la SR 17 y continúe aproximadamente 1.3 millas hasta Hatchineha Rd; gire hacia el este y continúe 3 1/2 millas; la escuela está en la esquina de Tyner Rd y Hatchineha Rd
- 19 Shelley S. Boone Middle School**
225 S. 22nd St, Haines City
Desde US 27, gire hacia el este en la US 17-92; dirijase a S. 22nd St; al sur por S. 22nd St; la escuela está a la izquierda.

LAKELAND

- 20 Combee Elementary School**
2805 Morgan Combee Rd, Lakeland
Desde la US 92, gire hacia el norte en Combee Rd N./CR 659; gire hacia el este en Morgan Combee Rd; la escuela está a la derecha.
- 21 George Jenkins High School Freshman Academy**
6000 Lakeland Highlands Rd, Lakeland
Tome la 540A hacia 37B (Lakeland Highlands Rd) y gire hacia el norte. En el primer semáforo, gire a la derecha en la entrada de la escuela.
- 22 Highlands Grove Elementary School**
4510 Lakeland Highlands Rd, Lakeland
Desde Clubhouse Rd/Hwy 540, gire hacia el norte hacia Lakeland Highlands Rd/Hwy 37B (al norte de Polk Pkwy); la escuela está a la derecha.
- 23 Kathleen Elementary School**
3515 Sherertz Rd, Lakeland
Desde la US 98 N., gire hacia el este en la Hwy 35A o Kathleen Rd; gire a la derecha en Sherertz Rd (al sur de Duff Rd); la escuela está pasando Tiger Way, a la izquierda.
- 24 Kathleen High School**
1100 Red Devil Way, Lakeland
Desde la US 92, gire hacia el norte en N. Crutchfield Rd. Gire a la izquierda en Crutchfield Rd; la escuela está a la izquierda.
- 25 Lake Gibson High School**
7007 N. Socrum Loop Rd, Lakeland
Desde la US 98, gire hacia el este en Marcum Rd; gire hacia el norte en N. Socrum Loop Rd; la escuela está a 1/4 de milla a la derecha.

- 26 Lakeland Highlands Middle School**
740 Lake Miriam Dr, Lakeland
Desde la SR 37, gire hacia el este en Lake Miriam Dr; la escuela está a 1/2 milla a la izquierda.

- 27 Philip O'Brien Elementary School**
1225 E. Lime St, Lakeland
Desde la US 98, gire hacia el norte en Lake Parker Ave, luego hacia el este en Lime St; la escuela está a la derecha.

- 28 Lincoln Avenue Academy**
1330 N. Lincoln Ave, Lakeland
Desde la US 92, gire hacia el norte en Lincoln Ave N.; la escuela está a la izquierda, después de 7th St W.

- 29 McKeel Academy of Technology**
1810 W. Parker St, Lakeland
Desde la US 98, gire hacia el sur en Brunell Pkwy; gire hacia el oeste en W. Parker St; la escuela está a 1/4 de milla a la derecha.

- 30 Dr. N.E. Roberts Elementary School**
6600 Green Rd, Lakeland
Desde la US 98 N., gire hacia el oeste en Daughtery Rd; gire hacia el norte en Green Rd; continúe hacia el norte aproximadamente por 1 milla; la escuela está a la izquierda.

- 31 Rochelle School of the Arts**
1501 Martin Luther King Jr. Ave, Lakeland
Desde la US 92, gire hacia el norte en Martin Luther King Jr. Ave; la escuela está a 1/2 milla a la derecha.

- 32 Scott Lake Elementary School**
1140 Hwy 540A E., Lakeland
Desde la US 98, gire hacia el oeste en CR 540A; la escuela está aproximadamente a 5 millas a la derecha.

- 33 Sleepy Hill Elementary School**
2285 Sleepy Hill Rd, Lakeland
Desde la US 98 N., gire hacia el oeste en Sleepy Hill Rd; la escuela está a la derecha.

- 34 Southwest Elementary School**
2650 Southwest Ave, Lakeland
Desde la SR 37, gire hacia el oeste en West Oak Dr; gire hacia el sur en Southwest Ave; la escuela está a la derecha.

- 35 Tenoroc High School**
4905 Saddle Creek Rd, Lakeland
Desde la US 98 N., dirijase hacia el este durante 8 millas por Polk Pkwy y luego tome la salida hacia Old Dixie Hwy. Gire hacia el oeste en Old Dixie Hwy (CR 546) y continúe aproximadamente por 2 millas; la escuela está a la izquierda.

- 36 R. Bruce Wagner Elementary School**
5500 Yates Rd, Lakeland
Desde la SR 37, gire hacia el oeste en W. Lake Miriam Dr (se convierte en W. Pipkin Rd). Continúe aproximadamente por 3 millas hasta Yates Rd. y gire hacia el sur en Yates Rd; la escuela está a 1/2 milla a la izquierda.

LAKE ALFRED

- 37 Karen M. Siegel Academy**
935 Evenhouse Rd, Lake Alfred
Desde la US 17, gire hacia el oeste en CR 557 o Haines Blvd; gire a la derecha en N. Buena Vista Dr (también CR 557); la escuela está a 1 milla a la derecha.

LAKE WALES

- 38 Spook Hill Elementary School**
321 Dr. J.A. Wiltshire Ave E., Lake Wales
Desde la US 27, gire hacia el este en Central Ave; continúe por aproximadamente 3/4 de milla hasta CR 17 (la antigua Alt. 27 o Scenic Hwy) y gire hacia el norte; continúe por aproximadamente 3/4 de milla; gire hacia el este en Dr. J.A. Wiltshire Ave (E. North Ave); la escuela está a la izquierda.

MULBERRY

- 39 Mulberry Middle School**
500 S.E. Martin Luther King Jr. Ave, Mulberry
Desde la 60 Hwy, dirijase hacia el sur por S.E. 9th Ave o Martin Luther King Jr. Ave. La escuela está pasando S.E. 3rd St a la derecha.
- 40 Purcell Elementary School**
305 N.E. First Ave, Mulberry
Desde la SR 60, gire hacia el norte en la SR 37 y continúe por 2 cuadras; gire hacia el este en N.E. 2nd St y continúe por una cuadra.

POLK CITY

- 41 Donald Bronson Community Center**
124 Bronson Trail, Polk City
Desde la I-4, dirijase hacia el norte por la SR 33. Gire hacia el este en Bronson Trail; el centro comunitario está a la derecha, detrás del City Hall.

POINCIANA

- 42 Lake Marion Creek Middle School**
3055 Lake Marion Creek Dr, Poinciana
Desde Poinciana Pkwy, gire hacia el norte en Lake Marion Creek Dr; la escuela está a la derecha.
- 43 Laurel Elementary School**
1851 Laurel Ave, Poinciana
Desde la CR 580 o Cypress Pkwy, gire hacia el norte en Laurel Ave; la escuela está a la derecha.
- 44 Palmetto Elementary School**
315 Palmetto St, Poinciana
Desde Poinciana Pkwy, gire hacia el norte en Marigold Ave y luego gire hacia el este en Palmetto St; la escuela está a la izquierda.

WINTER HAVEN

- 45 Chain of Lakes Elementary**
7001 Hwy 653, Winter Haven
Desde la Hwy 27, gire hacia el oeste en Thompson Nursery Rd; la escuela está a 2 millas a la izquierda.
- 46 Jewett School of the Arts**
2250 8th St N.E., Winter Haven
Desde la US 17 o la Hwy 544/1st St, gire hacia el este en Ave T N.E. y luego gire hacia el norte en 8th St N.E.; la escuela está al final de la carretera.
- 47 Winter Haven High School**
600 6th St S.E., Winter Haven
Desde la Hwy 17, tome Cypress Gardens Blvd hasta 6th St S.E. y luego gire hacia el norte. La escuela está entre Ave K S.E. y Ave G S.E., a la derecha.

 = Refugio para necesidades especiales.

 = Refugio que admite mascotas.

 = Refugio primario.

Válido hasta el 31 de mayo de 2023

KIT DE SUPERVIVENCIA DE 7 DÍAS

Planifique cómo ser autosuficiente durante al menos siete días durante y después de un desastre. Debe prever que no habrá agua, energía eléctrica ni servicios públicos durante ese período de tiempo. Para garantizar la comodidad de su familia, ya sea en el hogar o evacuados a otra ubicación, debe tener los siguientes elementos, como mínimo, reunidos y fácilmente disponibles:

- Alimentos (alimentos enlatados y alimentos no perecederos)
- Medicamentos recetados y botiquín de primeros auxilios
- Artículos para el cuidado de bebés
- Pañales para bebés/adultos
- Agua potable en contenedores irrompibles (1 galón por persona por día)
- Alimentos dietéticos especiales, si es necesario
- Identificación, documentos de valor, pólizas y fotografías en un contenedor impermeable
- Libros, revistas, tarjetas, juguetes, juegos
- Artículos de higiene personal
- Contenedor para artículos
- Utensilios, como un abrelatas manual, vajilla desechable
- Saco de dormir, manta, sábanas y almohada
- Otros elementos de ayuda personal, como anteojos, audífonos, etc.
- Sillas portátiles
- Muda de ropa
- Artículos con baterías (radio, linterna, etc.) con baterías adicionales
- Tarjetas de crédito, efectivo y un juego adicional de llaves del automóvil
- Ropa de lluvia

Organice para llevar sus mascotas a bordo, si es posible. (NO se permiten mascotas en ningún refugio público, excepto en los tres refugios que admiten mascotas, donde el espacio es limitado).

POLÍTICA DE EVACUACIÓN DEL CONDADO DE POLK

La oficina de Gestión de Emergencias del condado de Polk recomienda un refugio en el lugar como la opción principal durante un desastre. Aquellos que no pueden permanecer en el lugar, especialmente aquellos que se encuentran en casas móviles, deben considerar las opciones restantes en orden de preferencia. Cualquiera de las siguientes opciones que elija, asegúrese de tener un kit de supervivencia de 7 días completo y listo (ver a la izquierda). Tenga un plan en el lugar y ejecútelo tan pronto como sea práctico antes de que ocurra el desastre. Las opciones recomendadas son las siguientes:

- 1. Refugio en el lugar:** planifique permanecer en la residencia durante la emergencia, si es posible.
- 2. Evacuar a un amigo o familiar residencia:** si se ve obligado a evacuar, es menos traumático para todos los interesados estar refugiados con gente conocida y en un entorno más cómodo.
- 3. Evacuar el área:** otras personas que abandonen el área o áreas en la trayectoria proyectada de la tormenta también estarán en la carretera; salga por lo menos 2 o 3 días antes de que caiga la tormenta según lo esperado.
- 4. Evacuar a un hotel/motel:** organice todo lo necesario, ya que las habitaciones se llenarán rápidamente con otros evacuados.
- 5. Evacuar a un refugio público:** consulte la política de refugios públicos en el frente de esta hoja.

PROGRAMA DE NECESIDADES ESPECIALES

El Programa de Necesidades Especiales del Condado de Polk esta diseñado para proporcionar albergue en Refugios para Necesidades Especiales para necesidades especiales para residentes con condiciones médicas o físicas y/o dependientes de equipos médicos eléctricos que requieran asistencia durante una emergencia. Los refugios para necesidades especiales son **McKeel Academy of Technology (29), Ridge Community High School (12) y Florida Department of Health - Polk Specialty Care Unit (4).**

El programa también ofrece transporte a los refugios públicos y a los refugios que admiten mascotas para aquellos que no pueden evacuar por su cuenta. Se prefiere la preinscripción en el programa para necesidades médicas o solo para el transporte. Comuníquese con la oficina de Manejo de Emergencias al **(863) 298-7027.**

REFUGIOS QUE ADMITEN MASCOTAS

Se han establecido refugios para mascotas en **Lake Region High School (14)**, Eagle Lake; **Haines City High School (17)**, Haines City; y **Tenoroc High School (35)**, Lakeland. Debido a las limitaciones de espacio, los sitios serán estrictamente aptos para mascotas y estarán limitados a brindar refugio solo para perros, gatos, aves y sus dueños. Como en cualquier otra situación de refugio, consulte los medios de comunicación locales o la Línea de información para ciudadanos para asegurarse de que un refugio específico esté abierto y funcionando antes de dirigirse a ese lugar. Los requisitos adicionales del refugio incluyen registros completos de vacunas para cada mascota, que se revisarán al llegar al refugio; un estuche de transporte aprobado para aerolínea, en el cual cada animal que se lleve al refugio permanecerá durante su estadía; alimentos para la mascota para al menos un período de siete días; y un acuerdo, firmado por el dueño de la mascota al momento de la inscripción, que confirma que la mascota estará acompañada por un dueño durante toda la duración del refugio. El incumplimiento de cualquiera de estos elementos podría impedir que alguien pueda ingresar a los refugios.

NÚMEROS DE TELÉFONO IMPORTANTES

Police/Fire/Medical (EMERGENCIES ONLY) **9-1-1**
Polk County Emergency Management (863) 298-7000
Polk County Animal Services (863) 577-1762
Polk County Sheriff's Office (863) 298-6200
Federal Emergency Management Agency (FEMA) 1 (800) 621-FEMA
American Red Cross (863) 294-5941
The Salvation Army West Polk County (863) 940-9696, East Polk County (863) 291-5107
United Way Information Referral Service 211 or (888) 370-7188

TEMPORADA DE HURACANES 2022
DEL 1 DE JUNIO AL 30 DE NOVIEMBRE
Visite polk-county.net/em y polk-county.net/hurricane-preparedness

¿Están su vecindario u organización preparados? Participe con los equipos de respuesta a emergencias de la comunidad CERT. Envíe un correo electrónico a cert@polk-county.net para obtener más información.